

# La voie technologique : quelle série choisir ?

Les formations de la voie technologique sont organisées par grands domaines (industrie et développement durable, laboratoire, santé et social, design et arts appliqués, management et gestion, etc.). Les enseignements technologiques sont privilégiés, principalement par le biais de projets et d'études de cas concrets. Les enseignements généraux (français, histoire-géographie, langues...) permettent de consolider les savoirs fondamentaux en donnant des repères culturels et historiques. L'objectif est de préparer les élèves à des études supérieures technologiques (plutôt bac +3). Le choix d'une série se fait en fonction des **centres d'intérêt**, des **matières dominantes** et des **poursuites d'études envisagées**.

## STMG

La série **Sciences et technologies du management et de la gestion** est plus spécifiquement destinée aux élèves intéressés par les différents aspects de la gestion des organisations (planification, optimisation, prévision, décision...) dans ses grands domaines d'application : ressources humaines, systèmes d'information, finance et contrôle de gestion, marketing.



## STI2D

Vidéo ici

La série **Sciences et technologies de l'industrie et du développement durable** s'adresse aux élèves qui veulent comprendre le fonctionnement des systèmes techniques de l'industrie, ou du quotidien, et qui veulent concevoir des produits innovants. Les enseignements de mathématiques et de physique-chimie sont en lien avec les problématiques industrielles. Cette série permet un large choix de poursuites d'études supérieures.



## ST2S

La série **Sciences et technologies de la santé et du social** s'adresse aux élèves intéressés par les relations humaines et le travail dans le domaine social et paramédical. La biologie et la physiopathologie, ainsi que les sciences et techniques sanitaires et sociales constituent les matières dominantes.

## STHR

La série **Sciences et technologies de l'hôtellerie et de la restauration** accueille les élèves attirés par les métiers de l'hôtellerie et de la restauration. Les enseignements technologiques portent sur l'économie et la gestion hôtelière, les sciences et technologies culinaires, les services, etc.

## STAV

La série **Sciences et technologies de l'agronomie et du vivant** concerne les élèves des lycées agricoles motivés par la biologie, l'agriculture et l'environnement. La formation privilégie l'approche environnementale, alimentaire et agronomique.

## S2TMD

La série **Sciences et techniques du théâtre, de la musique et de la danse**, vise particulièrement les élèves pratiquant le théâtre, la danse ou un instrument et inscrits au conservatoire. Elle prépare principalement aux études supérieures artistiques en conservatoire (sur concours) ou en école (théâtre, danse, musique) et à l'université (musicologie, arts, arts du spectacle...).

## STD2A

La série **Sciences et technologies du design et des arts appliqués** s'adresse aux élèves attirés par les applications de l'art (graphisme, mode, design...) et par la conception d'objets ou d'espaces. La discipline design et arts appliqués représente une part importante de l'emploi du temps.



## STL

La série **Sciences et technologies de laboratoire** concerne les élèves qui s'intéressent aux manipulations en laboratoire et à l'étude des produits de la santé, de l'environnement, des bio-industries, des industries chimiques... Les travaux pratiques, la physique-chimie, la biologie, la biochimie et les sciences du vivant sont des matières prépondérantes.

**SI L'UN DE CES BACS  
VOUS INTERESSE, UNE  
VISITE S'IMPOSE !**  
*Renseignez-vous  
sur les dates des  
Journées Portes Ouvertes*



[Fiches détaillées à télécharger ici : Zoom sur les bacs STMG, STI2D, STL, ST2S et STAV dans notre région](#)

## QUELS ENSEIGNEMENTS COMMUNS ?

	1 <sup>ère</sup>	1 <sup>ère</sup> agricole	Terminale	Terminale agricole
Français	3h	3h30		
Philosophie			2h	
Histoire-géographie	1h30		1h30	
Langue vivante étrangère (LVA) et langue vivante étrangère ou régionale (LVB)	4h		4h	
Éducation physique et sportive	2h		2h	
Mathématiques	3h		3h	
Enseignement moral et civique	18h / an		18h / an	
Éducation socioculturelle (dans les lycées agricoles)		1h		1h
Technologies de l'informatique et du multimédia (dans les lycées agricoles)		0h30		0h30

+

## LES ENSEIGNEMENTS DE SPECIALITES

**...POUR LES 4 SERIES PRINCIPALES (STMG, STI2D, STL et ST2S) :**

<b>Pour la série STMG</b>	1 <sup>ère</sup>	Terminale
Sciences de gestion et numérique	7 h	-
Management	4 h	-
<i>Choix d'une spécialité parmi :</i> - Gestion et finance - Mercatique - Ressources humaines et communication - Systèmes d'information et de gestion	-	10 h
Droit et économie	4 h	6 h
<b>TOTAL</b>	<b>15 h</b>	<b>16 h</b>

<b>Pour la série STI2D</b>	1 <sup>ère</sup>	Terminale
Innovation technologique	3 h	-
Ingénierie et développement durable	9 h	-
<i>Choix d'une spécialité parmi :</i> - Architecture et construction - Energie et environnement - Innovation technologique et éco-conception - Systèmes d'information et numérique	-	12 h
Droit et économie	6 h	6 h
<b>TOTAL</b>	<b>15 h</b>	<b>16 h</b>

Pour la série STL	1 <sup>ère</sup>	Terminale
Physique - Chimie et Mathématiques	5 h	5 h
Biochimie - Biologie	4 h	-
Choix d'une spécialité parmi : - Biotechnologie - Sciences physiques et chimiques en laboratoire	9 h	
Biochimie – Biologie – Biotechnologie <b>Ou</b> Sciences physiques et chimiques en laboratoire	-	13 h
<b>TOTAL</b>	<b>18 h</b>	<b>18 h</b>

Pour la série ST2S	1 <sup>ère</sup>	Terminale
<b>Enseignements :</b>		
Physique – chimie pour la santé	3 h	-
Biologie et physiopathologie humaine	5 h	-
Chimie, Biologie et physiopathologie humaine	-	8 h
Sciences et techniques sanitaires et sociales	7 h	8 h
<b>TOTAL</b>	<b>15 h</b>	<b>16 h</b>

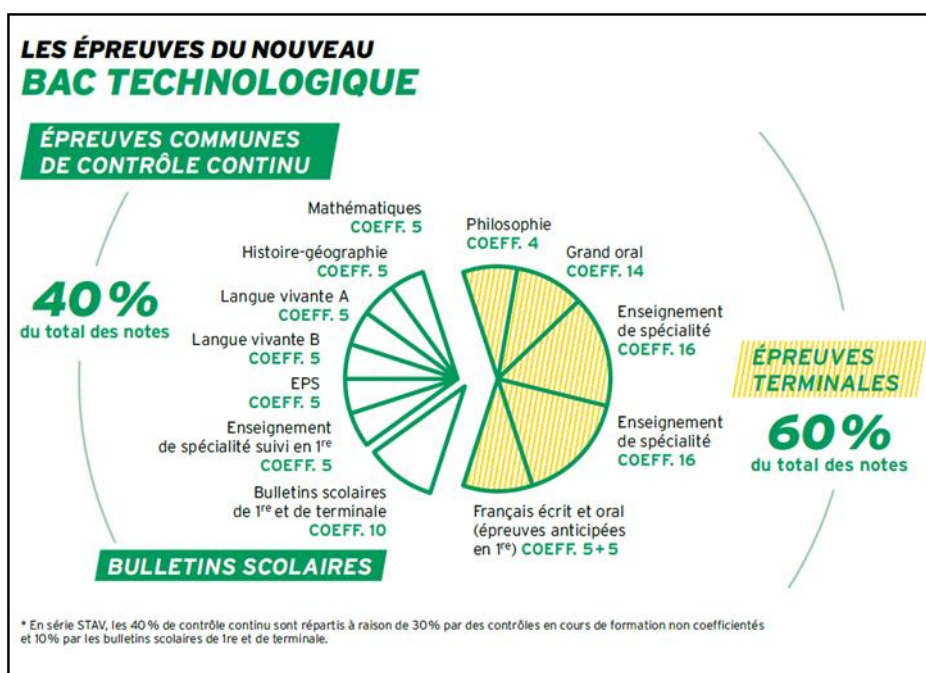


Tous les détails des programmes pour chaque bac sur le site [quandjepasselebaceducation.fr](http://quandjepasselebaceducation.fr)

## QUELS ENSEIGNEMENTS OPTIONNELS (3 h / semaine) ?

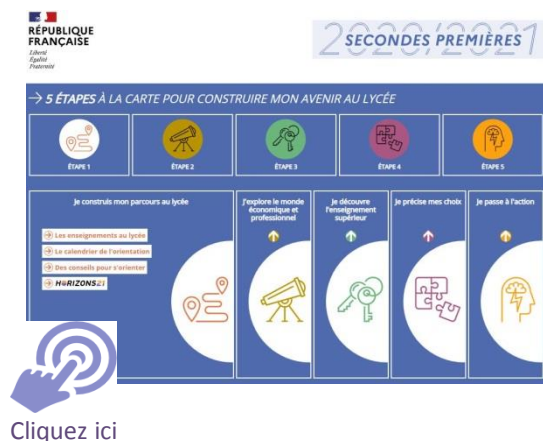
- Education physique et sportive (EPS)
- Arts (arts plastiques ou cinéma-audiovisuel ou danse ou histoire des arts ou musique ou théâtre) - Atelier artistique (72 heures annuelles)

## QUELLES EPREUVES AU BAC ?



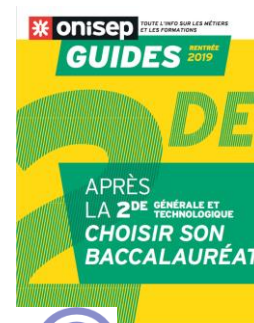
# Lycées du bassin Lens – Hénin – Liévin pour les 4 séries principales (renseignez-vous si vous êtes intéressé.e par une autre série !)

Série	Spécialités	Picasso Avion	Lagrange Bully	Diderot Carvin	Darchicourt Hénin	Pasteur Hénin	Béhal Lens	Condorcet Lens	Darras Liévin	Voltaire Wingles
STMG	Gestion et finance			X	X		X		X	X
	Mercatique	X		X	X		X	X	X	X
	Ressources humaines et communication	X		X	X			X	X	X
	Systèmes d'information et de gestion	Pas dans ce secteur : spécialité préparée à Arras (lycée Guy Mollet) et à Béthune (lycée Malraux)								
STI2D	Architecture et construction					X	X			
	Energie et environnement					X	X		X	
	Innovation technologique et éco-conception					X	X		X	
	Systèmes d'information et numérique					X			X	
STL	Biotechnologie								X	
	Sciences physiques et chimiques en laboratoire					X				
ST2S	(Pas de spécialité à choisir)		X		X		X			



Cliquez ici

← Le site du Ministère dédié à votre niveau est un outil d'aide à la construction de votre projet d'avenir.



Cliquez ici

Guide 2019 téléchargeable gratuitement sur le site de l'Onisep →



← L'application **FOLIOS** contient des supports d'informations concernant votre Parcours Avenir, accessible depuis votre ENT :



Retrouvez la documentation thématique de l'ONISEP dans votre CDI →

Enfin, pour la construction de votre parcours, n'hésitez pas à rencontrer le.la Psychologue de l'Education Nationale, dans votre lycée ou au CIO de Lens (sur rendez-vous au 03 21 28 32 51)